

## 学校関係者のみなさまへ

日頃ご協力いただきましてありがとうございます。  
 応募登録が必要となりますので、応募要項の中面をコピーの上、保護者の方にご案内いただきますようお願いいたします。  
 担任や国語教諭の方が学校単位でまとめて応募登録いただけます。

### 【個人応募の場合】（保護者が応募登録し、児童・生徒が直接応募する場合）

1. 応募要項の中面をコピーして、児童・生徒に配布してください。
2. 400字詰め原稿用紙(B4)を使用するようお願いください。  
 保護者の方にはホームページから応募登録をお願いします。  
 応募票を印刷し、原稿用紙の表紙にのり付けした上で、作品の右端と合わせてホチキスで留めてください。
3. 応募票に記載漏れがないか保護者にご確認いただき、都道府県別の応募先へ**2024年9月10日(火)必着**で送付いただくようご案内ください。  
 ※個人応募の場合も、受賞通知等の連絡は学校応募窓口の先生にご連絡させていただきます。

### 【学校単位で応募する場合】

1. 保護者の方に上記の1、2の手順で応募登録していただき、作品を学校で回収してください。

#### <保護者の方で登録が難しい場合>

担任や国語教諭の方が応募登録いただけます。

ホームページの「応募登録」にアクセスし、学校または学校応募窓口の方のメールアドレス(ID)でアカウントの作成をお願いします。

児童・生徒の応募情報（学年、名前、作品タイトル、枚数等）をご入力いただき、上記2同様、個々の作品の表紙に応募票を貼り付けてください。

1作品につき1枚「応募票」が必要です。生徒ごとに作品番号が異なることをご確認ください。

※複数作品を登録する際は、1つのメールアドレス(ID)で、学校情報など共通項目をコピーして登録できます。

※出力した「応募票」のコピーを2部お取りいただき、1部を学校応募窓口の方が、もう1部は保護者にお渡しいただき保管してください。

2. 回収された作品の「応募票」に記載漏れがないかご確認をお願いします。

3. 下記の「学校集計票」をご利用いただき、部門ごとの応募点数など必要事項を記入してください。

部門ごとに作品をまとめ、「学校集計票」を添えて応募先へ送付してください。封筒の宛名に「作文コンクール係」と明記して送付してください。

### 「学校賞」を創設！

50編以上の作品をまとめて応募した学校から、作文教育において熱心な指導を行っている学校を称える「学校賞」を新たに創設し、副賞を授与します。

副賞：QUOカード3万円分

学校単位で応募(50編以上)する際に、登録作業を事務局で代行することも可能です。代行を依頼する場合は、学校の先生から登録専用ダイヤル(050-1720-7061)にご連絡ください。

自由な発想で書いてみよう！

締め切り

2024年

9/10(火) 必着



キリトリ



第74回

全国小・中学校  
作文コンクール

【学校集計票】

学校応募用

学校単位で一括送付の際は、こちらの用紙もご記入ください。

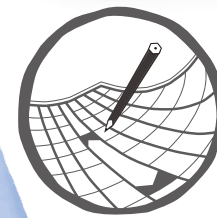
※注意：学校単位で応募する場合も、1作品につき1枚、個別の作品番号が発行された「応募票」が必要です。

学校名	
学校応募窓口 (担任・国語教諭等)	

小学校はこちら		
小学校低学年	小学校高学年	学校合計
作品	作品	作品

中学校はこちら
学校合計
作品

※この用紙は、1学校につき1枚です。  
 ※この用紙は、作品送付の際に同封してください  
 ※小中一貫校の場合は、1枚に小学校・中学校を記入いただいても結構です。  
 ※この用紙は、「学校賞」の際など、学校ごとの応募数を確認するために利用します。  
 個人が各自で応募する際には不要です。



第74回

全国小・中学校  
作文コンクール

部門 ●小学校低学年の部 ●小学校高学年の部 ●中学校の部

テーマ テーマ、題材は自由です。自作の未発表作品に限ります。

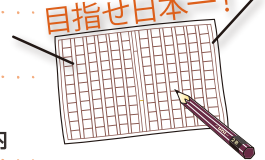
枚数制限 400字詰め原稿用紙(表紙を除く)  
 小学校低学年の部：10枚以内 小学校高学年の部：20枚以内 中学校の部：30枚以内

表彰 各部門の入賞者には、賞状・トロフィー・図書カードなどを贈呈します。  
 「文部科学大臣賞」1編、「読売新聞社賞」3編、「JR賞」1編、  
 「日本テレビ放送網賞」1編、「日本書芸院賞」1編、「光村印刷賞」1編、「入選」2編  
 ※学校賞にQUOカード3万円分を贈呈。

発表 2024年11～12月に読売新聞で発表予定

応募方法 まずは公式ホームページから応募登録！詳細はQRコードからご覧ください。 <https://jigyoyomiuri.co.jp/sakubun/>

目指せ日本一！



主催 読売新聞社 後援 文部科学省、全国連合小学校長会、全日本中学校長会

協賛 JR 東日本、JR 東海、JR 西日本、日本テレビ放送網、日本書芸院、光村印刷 協力 三菱鉛筆

読売新聞東京本社 作文コンクール事務局 TEL:03-3216-8598 (平日10時～17時) 読売 作文コンクール 検索





第74回

# 作文コンクール

全国小・中学校

## 応募要項

全国小・中学校作文コンクールは、1951年に創設された歴史あるコンクールです。教科書に掲載されたり、ドラマや映画になったりする作品も数多く生まれています。

締め切り  
2024年  
9/10(火)  
必着

自由な発想で書いてみよう!

## 応募規定

### 【応募資格】

国内の小・中学校および海外の日本人学校に在学する児童・生徒

### 【テーマ】

テーマは自由。ふだんの生活や学校で感じたこと、体験したこと、創作物、読書感想文など広く募集します。

### 【部門および枚数制限】

400字詰め原稿用紙 (B4サイズ推奨) でご提出ください。

小学校低学年の部：10枚以内(表紙を除く)

小学校高学年の部：20枚以内(表紙を除く)

中学校の部：30枚以内(表紙を除く)

### 【審査】

都道府県審査を行い、各部門で最も優れた作品が中央審査に進みます。

《中央審査委員》(敬称略、予定)

梯久美子(ノンフィクション作家)

石崎洋司(児童文学作家)

山口茂(元東京都中学校長会会長)

土橋靖子(日本書芸院理事長)

木村通子(日本書芸院常務理事)

野田杏苑(日本書芸院常務理事)

## 注意事項

- 応募は1人1編に限ります。
- 絵・写真などを使用した作品は認めません。
- 生成AIを利用して作成した作品は応募できません。
- 規定外の作品は審査対象から除外しますので、ご注意ください。
- 応募作品は返却しませんので、事前にコピーしてお手元に保管してください。
- 鉛筆(Bまたは2B)で濃く書いてください。応募する児童・生徒の自筆に限ります。障害などが理由で、応募登録や審査に不安がある人は作文コンクール事務局(03-3216-8598)にご連絡ください。
- 応募作品は自作の未発表作品に限ります。二重応募(類似作品を含む)は固くお断りいたします。応募作品について、盗作等による著作権侵害の争いが生じても、主催者は責任を負いません。
- 入賞・入選作品の著作権は主催者に帰属します。優秀作品は読売新聞で紹介するほか、主催者、協賛社のホームページで紹介、テレビ、ラジオ、雑誌、書籍、電子書籍、教材や国内外の出版物などに使用されることがあります。  
※ 記載いただいた個人情報は受賞者への連絡、作品に関する問い合わせ、取材、受賞者発表および賞状などの送付のみに使用します。

### 【表彰】

小学校低学年・同高学年・中学校の各部門入賞者に、賞状、トロフィー、副賞(三菱鉛筆色鉛筆・図書カード)を贈呈します。各賞の副賞は以下の通り。

● 文部科学大臣賞(1編)：図書カード1万円分

● 読売新聞社賞(3編)：図書カード5千円分

● JR賞(1編)：図書カード5千円分

● 日本テレビ放送網賞(1編)：図書カード5千円分

● 日本書芸院賞(1編)：図書カード5千円分  
\*文字の美しさも評価対象とします。

● 光村印刷賞(1編)：図書カード5千円分

● 入選(2編)：図書カード3千円分

● 学校賞：QUOカード3万円分



副賞の三菱鉛筆色鉛筆 No.888<36色セット>

### 【発表】

都道府県審査の結果は、2024年11月に読売新聞地域版で発表します。また12月上旬に中央審査の結果(受賞者全員の氏名と受賞作品の一部)を全国版に掲載します。中央表彰式は12月7日に東京都内で実施予定です。

### 【優秀作品集】

入賞作品は「優秀作品集」として出版されます。第73回の入賞作品を収録した優秀作品集は、通販サイト「MARUYODO」(<https://maruyodo.jp>)から購入できます。第74回の優秀作品集は2025年3月に発刊予定です。

## 応募方法

ホームページから  
応募登録が必要です。

<https://jigyuu.yomiuri.co.jp/sakubun/>



ホームページは右記QRコードからアクセス。

または

※インターネット環境(PC・Wifi・プリンター等)がない場合や応募登録がうまくいかない場合は、登録専用ダイヤル(050-1720-7061)にご連絡ください。  
※作文コンクール全体に関するお問い合わせは、作文コンクール事務局(03-3216-8598)にご連絡ください。

ご登録いただいた、作品タイトル、名前、学校・学年、指導教諭名は、受賞者発表時にそのまま掲載します。正確にご登録ください。

1. 400字詰め原稿用紙(B4)を使用してください。

2. 作品を書き上げた後、ホームページにアクセスして、保護者とともに、必要情報を登録してください。

保護者のメールアドレス(ID)でアカウントを作成し、下記を登録。

● 学校(名称、電話番号、学校応募窓口など)

● 応募する児童・生徒(名前、学年)

● 作品タイトル

※1つのメールアドレス(ID)で、兄弟姉妹の応募登録も可能です。

3. 応募登録が完了したら、個別の作品番号が発行された応募票を印刷して原稿用紙の表紙にのり付けしてください。

4. 作品と合わせて右上端をホチキスで留めてください。応募票に必要事項の記入漏れがないかご確認ください。

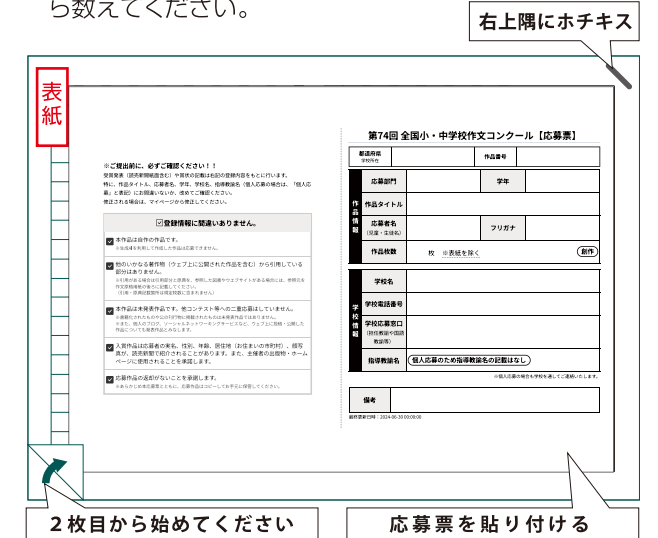
※個人応募の場合も、学校を通じてご連絡しますので、応募票に学校応募窓口が記載されているかご確認ください。

5. 応募票を表紙に添付した作品を、学校が所在する都道府県別の応募先へ2024年9月10日(火)必着でお送りください。都道府県別の応募先へ送付の際は、封筒の宛名に「作文コンクール係」と明記して送付してください。

### 【作品応募方法】

- 原稿用紙表紙に、応募票をはがれないようり付けする。
- 応募票をのり付けした原稿用紙表紙と作品を合わせて右上端をホチキスで留める。

※作品は2枚目から始めて、枚数を数える際も、2枚目から数えてください。



右上隅にホチキス

2枚目から始めてください

応募票を貼り付ける

## 都道府県別 作文応募先

北海道・東北	北海道	読売新聞 北海道支社 総務部事業	中部	新潟県	読売新聞 新潟支局	中国・四国	鳥取県	読売新聞 鳥取支局
	青森県	読売新聞 青森支局		富山県	読売新聞 富山支局		島根県	読売新聞 松江支局
	岩手県	読売新聞 盛岡支局		石川県	読売新聞 金沢支局		岡山県	読売新聞 岡山支局
	宮城県	読売新聞 東北総局		福井県	読売新聞 福井支局		広島県	読売新聞 広島総局
	秋田県	読売新聞 秋田支局		山梨県	読売新聞 甲府支局		山口県	読売新聞 山口総局
	山形県	読売新聞 山形支局		長野県	読売新聞 長野支局		徳島県	読売新聞 徳島支局
	福島県	読売新聞 福島支局		岐阜県	読売新聞 岐阜支局		香川県	読売新聞 高松総局
				静岡県	読売新聞 静岡支局		愛媛県	読売新聞 松山支局
				愛知県	読売新聞 中部支社		高知県	読売新聞 高知支局
関東	茨城県	読売新聞 水戸支局	近畿	三重県	読売新聞 津支局	九州	福岡県	読売新聞 西部本社 事業推進室事業部
	栃木県	読売新聞 宇都宮支局		滋賀県	読売新聞 大津支局		佐賀県	読売新聞 佐賀支局
	群馬県	読売新聞 前橋支局		京都府	読売新聞 京都総局		長崎県	読売新聞 長崎支局
	埼玉県	読売新聞 さいたま支局		大阪府	読売新聞 大阪本社 次世代開発部		熊本県	読売新聞 熊本支局
	千葉県	読売新聞 千葉支局		兵庫県	読売新聞 神戸総局		大分県	読売新聞 大分支局
	東京都	作文コンクール東京都 事務局		奈良県	読売新聞 奈良支局		宮崎県	読売新聞 宮崎支局
	神奈川県	読売新聞 横浜支局		和歌山県	読売新聞 和歌山支局		鹿児島県	読売新聞 鹿児島支局
		海外	作文コンクール海外 事務局	沖縄県	読売新聞 那覇支局			

※応募先の住所や電話番号は、作文コンクールホームページをご覧ください。

海外から応募される場合は、ホームページ上での作品送付(PDF添付)も可能です。